

<b>BREVET DE TECHNICIEN SUPÉRIEUR COMMUNICATION</b>
---

**CONTRIBUTION A L'ÉLABORATION ET AU  
PILOTAGE DE LA STRATÉGIE DE COMMUNICATION**

SESSION 2025

---

Durée : 4 heures  
Coefficient : 5

---

L'usage de la calculatrice, avec mode examen actif est autorisé.  
L'usage de la calculatrice sans mémoire, « type collègue » est autorisé.

**Aucun document n'est autorisé**

Cette étude est un cas réel simplifié et adapté pour les besoins de l'épreuve. Pour des raisons de confidentialité, les données retenues ont pu être modifiées.

Le sujet comprend 3 missions.

Dès que le sujet vous est remis, assurez-vous qu'il est complet.  
Le sujet se compose de 15 pages, numérotées de 1/15 à 15/15.

BTS COMMUNICATION		Session 2025
Contribution à l'élaboration et au pilotage de la stratégie de communication	Code : 25COMCEPSCNC	Page : 1/15

RECYCLEA est une entreprise adaptée<sup>1</sup> créée en 2010. Son nom est composé de la contraction de « Recyclage » et « entreprise adaptée ». Elle est située à Domérat au centre de la France, dans le département de l'Allier au sein de la région Auvergne Rhône-Alpes. Elle est dirigée par Monsieur Sébastien Raynaud et deux autres associés. Elle appartient au groupe Environnement Recycling qui comprend les sociétés suivantes : EVE (Environnement Valorisation Emploi), Environnement logistique, RECYCLEA et Environnement Recycling. Ce groupe est le leader européen sur le marché du réemploi des équipements des technologies de l'information, dans le commerce entre professionnels.

En tant qu'entreprise adaptée, RECYCLEA emploie 160 collaborateurs, dont 73 % sont en situation de handicap. Une parité presque parfaite est par ailleurs respectée puisque 49 % de femmes et 51 % d'hommes composent ses effectifs. C'est un acteur très engagé pour faciliter l'accès à l'emploi et l'accompagnement des personnes en rupture sociale, ou en situation de handicap dans la région Auvergne Rhône-Alpes. RECYCLEA est également très investie dans une démarche RSE et a été récompensée par plusieurs certifications.

Les quatre métiers de RECYCLEA sont : le réemploi et le recyclage des appareils IT<sup>2</sup>, la revente de ces matériels ainsi qu'une offre d'assistance informatique auprès des entreprises. Elle propose à ses clients de récupérer les matériels dont ils souhaitent se séparer afin qu'ils soient réemployés ou recyclés et de supprimer les bases de données qu'ils contiennent.

La clientèle de RECYCLEA est composée d'entreprises qui veulent renouveler leur parc informatique et technologique. Aujourd'hui plus de 200 clients professionnels lui font confiance. En 2024, l'entreprise a réalisé un chiffre d'affaires de 16 millions d'euros. Elle a recyclé 450 tonnes d'équipements, audité 332 000 produits dont 80 % ont été réemployés.

La filière du numérique reconditionné pour les professionnels est en croissance constante et devrait représenter un poids économique de 600 millions d'euros en France à l'horizon 2025. La loi AGE<sup>3</sup> du 10 février 2020 est venue stimuler ce marché

<sup>1</sup> Entreprise adaptée : entreprise qui permet à des personnes en situation de handicap d'accéder à l'emploi dans des conditions adaptées à leurs capacités tout en les accompagnant dans leurs projets professionnels.

<sup>2</sup> Appareils IT (Information Technology) : appareils relevant des technologies de l'information (ordinateurs et leurs périphériques, téléphones portables...).

<sup>3</sup> Loi AGE : cette loi est venue accélérer le changement de modèle de production et de consommation afin de limiter les déchets et préserver les ressources naturelles, la biodiversité et le climat.

BTS COMMUNICATION		Session 2025
Contribution à l'élaboration et au pilotage de la stratégie de communication	Code : 25COMCEPSCNC	Page : 2/15

sur lequel RECYCLEA est en concurrence principalement avec les entreprises Olinn située dans l'Hérault et ATF Gaïa en région parisienne.

D'ici fin 2025, l'entreprise souhaite poursuivre sa stratégie de développement en élargissant sa clientèle de professionnels à l'ensemble du territoire français et recruter 50 nouveaux salariés. La stratégie de communication déployée jusqu'alors par RECYCLEA a surtout mis en avant son image responsable et ses valeurs, sans vraiment se concentrer sur le marketing de ses offres.

Pour se faire connaître plus largement des entreprises, Monsieur Raynaud souhaite participer à un salon professionnel. Il vous sollicite afin de l'accompagner dans sa réflexion stratégique et le pilotage de son plan de communication. Il souhaite aussi faire évoluer sa stratégie de communication de recrutement.

En tant qu'assistant de communication auprès du service de communication de RECYCLEA, vous êtes chargé des missions suivantes :

- proposer une démarche d'analyse de l'annonceur RECYCLEA.
- préparer la campagne de communication pour la participation de RECYCLEA au salon Green Tech Forum.
- renforcer la communication de recrutement de RECYCLEA.

En prenant appui sur vos connaissances, le contexte et le dossier documentaire, il vous est demandé de traiter ces trois missions.

Vos réponses devront être structurées et justifiées.

## LISTE DES ANNEXES

Annexe 1 : les Entreprises Adaptées, des partenaires économiques stratégiques pour une société inclusive

Annexe 2 : la présentation de l'entreprise RECYCLEA

Annexe 3 : qu'est-ce que le green IT ?

Annexe 4 : étude Green IT : un usage des services IT à démocratiser pour garder ses équipements plus longtemps

Annexe 5 : Olinn vise un million de matériels IT reconditionnés par an

Annexe 6 : l'impact environnemental du numérique

Annexe 7 : le salon GreenTech Forum

Annexe 8 : comment rendre attractive son entreprise pour recruter ?

BTS COMMUNICATION		Session 2025
Contribution à l'élaboration et au pilotage de la stratégie de communication	Code : 25COMCEPSCNC	Page : 3/15

## **Mission 1 : proposer une démarche d'analyse de l'annonceur RECYCLEA**

Depuis 2010, RECYCLEA a beaucoup investi et s'est énormément développée. L'entreprise a également acquis une image positive d'entreprise adaptée mettant en place une démarche RSE soutenue et sincère. Cependant, Monsieur Raynaud est conscient de la nécessité de développer et de diversifier sa clientèle pour trouver de nouveaux relais de croissance et donc, de communiquer davantage. Pour cela, il envisage de participer à un salon professionnel.

Afin de préparer l'élaboration de son plan de communication relatif à sa participation à un salon, il vous est demandé de procéder à une analyse de la situation de RECYCLEA et de mettre en avant les atouts de l'entreprise.

**1.1.** Réaliser un diagnostic interne et externe de RECYCLEA pour identifier les éléments à valoriser dans le plan de communication en vue de la participation au salon Green Tech Forum.

**1.2.** Formuler le problème de communication auquel RECYCLEA se trouve confrontée.

**1.3.** Proposer trois outils de veille digitale pour compléter l'analyse de l'environnement dans lequel évolue l'entreprise.

BTS COMMUNICATION		Session 2025
Contribution à l'élaboration et au pilotage de la stratégie de communication	Code : 25COMCEPSCNC	Page : 4/15

## **Mission 2 : préparer la campagne de communication pour la participation de RECYCLEA au salon Green Tech Forum**

Afin de cibler de nouveaux clients professionnels et d'exposer son savoir-faire, RECYCLEA a décidé de participer au salon Green Tech Forum sur lequel elle souhaite mettre en avant ses atouts et s'imposer comme un acteur important dans son domaine.

Parmi les différentes formules proposées par Green Tech Forum, RECYCLEA a opté pour la formule Premium.

Le directeur, Monsieur Raynaud vous sollicite afin de l'accompagner dans la mise en œuvre du plan de communication pour cette opération.

**2.1.** Proposer un plan de communication pour la mise en œuvre de cet événement.

**2.2.** Mobiliser des indicateurs de pilotage de ce plan de communication.

**2.3.** Préciser les points de droit à prendre en compte pour constituer un fichier des responsables d'organisations prospectés sur le salon.

BTS COMMUNICATION		Session 2025
Contribution à l'élaboration et au pilotage de la stratégie de communication	Code : 25COMCEPSCNC	Page : 5/15

## **Mission 3 : renforcer la communication de recrutement de RECYCLEA**

RECYCLEA souhaite procéder au recrutement de 50 collaborateurs en vue de l'agrandissement de son site de récupération de Montluçon d'ici fin 2025. Les profils recherchés sont divers allant de l'opérateur jusqu'au responsable d'atelier.

Monsieur Raynaud envisage pour cela de mettre en œuvre une campagne de recrutement à l'échelle régionale. Conscient des marges de progrès dont il dispose, il vous demande de l'aider à redéfinir sa stratégie de communication de recrutement.

**3.1.** Proposer des moyens de communication digitaux pour améliorer la communication de recrutement de RECYCLEA.

**3.2.** Analyser la pertinence pour RECYCLEA d'intégrer la marque employeur dans sa communication de recrutement.

**3.3.** Conseiller Monsieur Raynaud sur les aspects juridiques à prendre en compte lors de la prise de photographies du personnel afin de pouvoir les exploiter sur différents supports de communication.

BTS COMMUNICATION		Session 2025
Contribution à l'élaboration et au pilotage de la stratégie de communication	Code : 25COMCEPSCNC	Page : 6/15

## Annexe 1 : les Entreprises Adaptées, des partenaires économiques stratégiques pour une société inclusive

Avec 800 entreprises employant 57 000 personnes, dont 40 500 en situation de handicap, les Entreprises Adaptées se positionnent comme des partenaires économiques stratégiques pour les politiques de Responsabilité Sociétale des Entreprises (RSE).

Les Entreprises Adaptées (EA) répondent aux engagements RSE des entreprises privées ou publiques avec lesquelles elles travaillent : politique d'achats responsables, de diversité, de protection de l'environnement et de développement territorial... [...]

### Des partenariats au service d'une société inclusive

Collaborer avec une Entreprise Adaptée est porteur de sens, au-delà d'une simple relation commerciale. Dans le cadre de la loi « plein emploi » visant à faciliter l'intégration des travailleurs handicapés dans les entreprises ordinaires, les EA sont également appelées à jouer un rôle de préparateur de compétences. « *L'enjeu est d'identifier les besoins en compétences des partenaires économiques, à l'échelle d'une entreprise, d'un groupe d'entreprises, d'un territoire ou d'une branche professionnelle, et de mobiliser des candidats potentiels qui pourraient évoluer vers l'entreprise classique* » explique Pamela Bryant Présidente de l'Union Nationale des Entreprises Adaptées (UNEA). Ainsi, les Entreprises Adaptées s'imposent comme des acteurs clés dans le développement de solutions pour pallier les pénuries de main-d'œuvre ou les spécificités métier, en s'appuyant sur les personnes en situation de handicap. [...]

Source : La Tribune.fr 5 Juillet 2023

## Annexe 2 : la présentation de l'entreprise RECYCLEA

### Les étapes de l'offre de RECYCLEA

Étape 1 AUDIT	L'entreprise reconditionne tout matériel informatique ayant un numéro de série et procède au relevé de ses informations (type, marque, modèle, numéro de série, numéro de client). Lorsque le matériel a été identifié, elle procède dans un premier temps à un audit des différents appareils collectés (écrans, imprimantes, vidéoprojecteurs, PC portables, smartphones, tablettes, serveurs). Les données personnelles contenues dans les cartes mémoires sont effacées.
Étape 2 REEMPLOI	Tous les matériels destinés à la vente sont banalisés avant leur réemploi (retrait d'étiquette et antivol, marque client). Ils sont ensuite reconditionnés et remis en emballage, étiquetés, stockés et expédiés.
Étape 3 LOGISTIQUE	Pour faciliter la tâche pour les clients professionnels, RECYCLEA propose un service de manutention et transport du matériel informatique.

BTS COMMUNICATION		Session 2025
Contribution à l'élaboration et au pilotage de la stratégie de communication	Code : 25COMCEPSCNC	Page : 7/15

## **Annexe 2 : la présentation de l'entreprise RECYCLEA (suite)**

### **Les clients de RECYCLEA**

L'entreprise RECYCLEA est une entreprise dont la clientèle est exclusivement constituée de professionnels, tels que :

- des banques : la Société Générale, BNP Paribas ou le Crédit Agricole ;
- des administrations publiques : le Conseil départemental de Haute Garonne et l'Agence Nationale de la Cohésion des Territoires ;
- de grandes entreprises privées comme : le groupe Système U, SAFRAN et General Electric France, Decathlon, Adecco ou encore Boiron.

### **La démarche RSE de l'entreprise**

RECYCLEA est engagée dans une démarche RSE et a été maintes fois récompensée. Elle bénéficie des certifications AFNOR ISO 9001 pour la qualité, ISO 14 001 pour l'environnement et 45 001 pour la santé et la sécurité au travail, ainsi que celle d'Engagé RSE, statut exemplaire.

### **La communication de RECYCLEA**

RECYCLEA a participé ponctuellement à des salons comme celui du handicap ou celui des entreprises inclusives. Affirmer la présence sur ces salons a permis de montrer et d'expliquer l'offre de l'entreprise aux professionnels en quête de solutions de reconditionnement. RECYCLEA a également bénéficié de retombées presse dans la presse quotidienne locale, La Montagne, et dans un hebdomadaire local, la Semaine de l'Allier. Cela a permis à l'entreprise d'être visible au niveau local, de faire connaître son offre et de toucher un public local parfois éloigné de l'emploi.

L'entreprise possède un site Internet vitrine qui doit être remis à jour et un compte LinkedIn qui est suivi par un peu plus de 2 000 abonnés.

Depuis plusieurs années, RECYCLEA participe à des événements tels que la semaine européenne de l'emploi des handicapés (SEEPH), le trophée des femmes en entreprise adaptée, la semaine de la qualité de vie au travail<sup>4</sup> et la journée mondiale du recyclage. Cela permet d'ancrer ses valeurs d'inclusion, de responsabilité et de performance dans l'esprit de ses employés et de ses clients. Monsieur Raynaud souhaite fêter ses succès et engager les équipes au travers d'une communication interne claire et efficace.

Au sein de la ville de Montluçon, l'entreprise a acheté ponctuellement plusieurs panneaux 4x3 afin de faire connaître ses offres d'emploi. Cet achat d'espace publicitaire n'était pas ancré dans une vision globale de communication ; c'est

---

<sup>4</sup> La semaine de la qualité de vie au travail est un événement organisé annuellement dans de nombreux pays pour sensibiliser les employeurs et les employés aux enjeux de la qualité de vie au travail et pour promouvoir des pratiques favorisant le bien-être et l'épanouissement des salariés dans leur milieu professionnel.

BTS COMMUNICATION		Session 2025
Contribution à l'élaboration et au pilotage de la stratégie de communication	Code : 25COMCEPSCNC	Page : 8/15

pourquoi l'affichage n'a jamais été davantage développé au travers d'autres supports dans d'autres villes.

Au niveau de la communication interne, l'entreprise a mis en place un livret d'accueil pour les nouveaux arrivants, un parcours de formation de 14 heures, ainsi que des écrans à l'intérieur des locaux qui diffusent des informations régulières sur la vie de l'entreprise. En particulier pour les campagnes de recrutement, RECYCLEA collabore étroitement avec France Travail et CAP Emploi, bénéficiant de relations privilégiées avec les acteurs de l'inclusion. L'entreprise RECYCLEA et CAP Emploi développent ensemble des méthodes de recrutement par simulation sans CV.

Toutefois, Monsieur Raynaud a conscience que la stratégie de communication est perfectible et souhaite que 2025 soit l'année dans laquelle RECYCLEA se dotera d'une communication print et digitale renforcée et affirmera un positionnement davantage tourné sur les compétences de l'entreprise que sur ses valeurs. Il aimerait que l'expertise de RECYCLEA véhicule une image d'entreprise experte.

*Source : entretien avec Monsieur Raynaud, Directeur Général de RECYCLEA*

### **Annexe 3 : qu'est-ce que le green IT ?**

Notion apparue dans les années 90, le green IT a longtemps peiné à se faire une place. Mais l'évolution des modes de consommation de ces dernières années permet enfin à une informatique plus verte et durable de voir le jour. « L'informatique verte », le « green computing » ou encore « l'informatique durable », ça vous parle ? Ces termes sont autant de synonymes que l'on attribue aujourd'hui au Green IT, une appellation qui fait référence à l'utilisation responsable et durable des technologies informatiques.

En adaptant des pratiques écoresponsables dans toutes les étapes de sa vie, l'objectif principal du Green IT est de minimiser la consommation d'énergie, de réduire les émissions de gaz à effet de serre et favoriser le recyclage, contribuant ainsi à la préservation de l'environnement. Cela passe par un grand nombre de mesures, comme l'utilisation de la vidéoconférence pour réduire les déplacements en voiture ou en avion, la réduction d'énergie des processeurs, le tri de ses emails ou encore le recours aux matériaux recyclés. L'informatique durable concerne aussi bien les pratiques des entreprises que celles des particuliers. [...]

*Source : extrait étude ADEME Arcep 2022*

BTS COMMUNICATION		Session 2025
Contribution à l'élaboration et au pilotage de la stratégie de communication	Code : 25COMCEPSCNC	Page : 9/15

#### **Annexe 4 : étude Green IT : un usage des services IT à démocratiser pour garder ses équipements plus longtemps**

[...] Rzilient, startup ayant développé une plateforme de gestion de parc iT, publie son premier baromètre, soulignant les politiques et pratiques green iT dans les entreprises. Au total, ce sont quelque 40 entreprises qui ont été sondées sur leur engagement dans le numérique responsable - de l'approvisionnement aux usages et habitudes au quotidien jusqu'à la gestion de leurs équipements en fin de vie.

40 % des entreprises affirment qu'au moins deux tiers de leurs équipements sont reconditionnés. Un choix notamment porté par un gain financier considérable, et un constat encourageant. [...]

Aujourd'hui 53 % des répondants ont déclaré que la qualité est, et a pu être par le passé, un point de friction dans leur commande d'ordinateurs et équipements informatiques reconditionnés. Au-delà de ce constat, la performance du matériel, et notamment dans la durée, est aujourd'hui au cœur des attentes des professionnels.[...] Lorsqu'un équipement arrive en fin de vie, près de 60 % des entreprises affirment les envoyer à un organisme dédié pour recyclage. [...]

40 % des entreprises interrogées souhaitent s'engager dans une politique numérique plus responsable à court terme - une belle marge de progression en perspective. 20 % estiment en revanche ne pas avoir les ressources nécessaires pour mettre en place une telle politique, malgré une forte volonté de le faire. En effet, cette démarche ne peut s'initier seule, et la nécessité de s'entourer d'acteurs ou solutions spécialisées se fait de plus en plus sentir. [...]

*Source : labulledesentrepreneurs.fr Septembre 2022*

BTS COMMUNICATION		Session 2025
Contribution à l'élaboration et au pilotage de la stratégie de communication	Code : 25COMCEPSCNC	Page : 10/15

## Annexe 5 : Olinn vise un million de matériels IT reconditionnés par an

### Le boost<sup>5</sup> de la loi AGECE

32 % des entreprises privées et 12 % des organismes publics consacrent au moins 20 % de leur budget d'achats IT à du matériel reconditionné, selon une étude parue en avril 2023<sup>6</sup>. Une proportion qui devrait augmenter dans les années à venir pour les organismes publics, en raison de la loi AGECE qui fixe à 20 % de leurs dépenses la part des achats numériques issus de l'économie circulaire pour l'Etat et les collectivités territoriales. Globalement, l'étude estime qu'en France, le reconditionné en entreprises sera un marché de 600 millions d'euros d'ici 2025.

Olinn rachète les matériels à reconditionner « auprès de grandes entreprises partenaires, un quart des 120 plus grandes entreprises françaises qui sont propriétaires de leur parc informatique, mais aussi aux différentes entités du groupe Crédit Agricole », précise Jérôme Camilliéri, directeur des centres de reconditionnement d'Olinn. 85 % de ces matériels sont issus de l'environnement informatique, le reste, de la téléphonie.

[...] «En 2023, Olinn a traité un volume de 300 000 matériels - ordinateurs, smartphones, tablettes, écrans, imprimantes - pour un chiffre d'affaires de 12,5 millions d'euros sur le site de Lunel dans l'Hérault [...] soit une légère régression par rapport à la période post-Covid où nous avons connu une forte croissance car il y avait une demande importante pour équiper les salariés en télétravail, indique Jérôme Camilliéri. Notre objectif est de passer à 1 million de matériels reconditionnés par an d'ici trois ans, et de passer de 12 % de parts de marché en France à 25 % de parts de marché d'ici 2030. »

Sur ce segment de marché, la concurrence s'appelle ATF Gaïa, en Ile-de-France, ou Recyclea à Montluçon, filiale du groupe informatique SCC France.

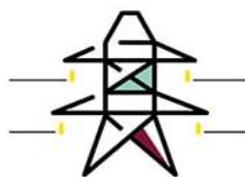
Source : [latribune.fr](https://www.latribune.fr) -Occitanie-, 7 mars 2024

<sup>5</sup> Boost : renforcement.

<sup>6</sup> Enquête sur l'utilisation des produits numériques reconditionnés en entreprise et dans les collectivités, réalisée par le Syndicat interprofessionnel du reconditionnement et de la régénération des matériels informatiques, électroniques et télécoms (en partenariat avec l'Institut du Numérique Responsable, l'association Halte à l'Obsolescence Programmée HOP et la startup Keep).

BTS COMMUNICATION		Session 2025
Contribution à l'élaboration et au pilotage de la stratégie de communication	Code : 25COMCEPSCNC	Page : 11/15

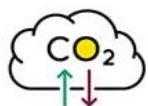
## Annexe 6 : l'impact environnemental du numérique



**10 %**  
de la consommation  
électrique annuelle vient  
des services numériques.

Cela représente, pour chaque Français :

- L'équivalent de la consommation électrique d'un radiateur de 1000 W alimenté sans interruption pendant 30 jours.
- Le même impact environnemental qu'un trajet de 2259 km parcouru en voiture.



**2,5 %**

de l'empreinte  
carbone de  
la France est liée  
au numérique.  
C'est un peu plus  
que le secteur  
des déchets (2 %).



**20**

millions de tonnes  
de déchets sont  
produits par an sur  
l'ensemble du cycle de  
vie des équipements  
à l'échelle de la France.  
Soit : 299 kg/habitant.



**62,5**

millions de tonnes  
de ressources sont  
utilisées par an  
pour produire  
et utiliser  
les équipements  
numériques.

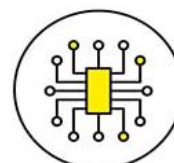
### QUELS SONT LES OUTILS NUMÉRIQUES LES PLUS IMPACTANTS ?



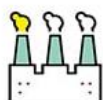
Les terminaux utilisateurs :  
téléviseurs, ordinateurs,  
smartphones, tablettes...  
(65 à 90 % de l'impact  
environnemental, selon  
l'indicateur environnemental  
considéré)



Les centres de données  
(data center) (entre 4 % et 22 %)



Les réseaux  
(entre 2 % et 14 %)



**78 %**

de l'impact environnemental du numérique sur  
les émissions de gaz à effet de serre est lié à l'étape de  
fabrication. Celle-ci nécessite une extraction importante  
de métaux rares et est surtout effectuée dans des pays  
au mix énergétique fortement carboné.



**21 %** concerne la phase d'usage.

Des chiffres qui confirment l'importance des politiques visant  
à allonger la durée d'usage des équipements numériques à travers  
la durabilité des produits, le réemploi, le reconditionnement,  
l'économie de la fonctionnalité ou la réparation.

Source : Ademe, 2022

BTS COMMUNICATION		Session 2025
Contribution à l'élaboration et au pilotage de la stratégie de communication	Code : 25COMCEPSCNC	Page : 12/15

## Annexe 7 : le salon GreenTech Forum

[...] Selon un rapport émis par le Sénat, les émissions de GES<sup>7</sup> du numérique pourraient augmenter de + 60 % d'ici 2040 et représenter 6,7 % des émissions de GES en France.

Dans ce contexte, GreenTech Forum est le grand rendez-vous professionnel dédié au Numérique et à l'Environnement. Il réunit tous les ans à Paris près de 2 000 participants engagés dans le Green IT et l'IT for Green.

[...] GreenTech Forum est un événement unique en France. Il permet à tous les acteurs du Numérique et de l'Environnement de se rencontrer, d'échanger sur les enjeux, de partager leurs expertises et de dresser des perspectives, françaises et européennes, pour poursuivre le développement du Green IT et de l'IT for Green<sup>8</sup>.

Organisé autour d'un programme de près de 30 conférences, un cycle de 30 ateliers et un espace d'exposition et de networking<sup>9</sup>, l'événement remplit toutes les fonctions concernées par le numérique responsable au sein des organisations privées et publiques (IT, RSE, Achats, Innovation, Marketing et Innovation, Juridique...)

### Les moments forts à découvrir lors du GreenTech Forum :

<b>Conférences</b>	Conférences plénières et tables rondes pour comprendre les enjeux de l'impact environnemental du numérique et promouvoir le numérique responsable au sein des organisations.
<b>Evénements partenaires</b>	Sessions en libre accès proposées par les partenaires du GreenTech Forum : ADEME, Boavizta <sup>10</sup> , Inria <sup>11</sup> , CNRS <sup>12</sup> , Bordeaux Métropole, Ville et Eurométropole de Strasbourg.
<b>Ateliers</b>	Ateliers thématiques pour découvrir des usages et retours d'expérience inspirants afin de déployer concrètement une stratégie numérique responsable au sein des organisations.
<b>Exposition</b>	Espace d'exposition et de networking pour découvrir des solutions et outils numériques responsables afin d'accélérer la transition environnementale des organisations.

<sup>7</sup> GES : Gaz à effet de serre.

<sup>8</sup> l'IT for Green est un sous-périmètre de l'« IT for Good », qui est une démarche plus globale utilisant le numérique dans un objectif de réduction de l'empreinte économique, écologique et sociale d'une activité. On parle alors d'informatique au service de l'environnement.

<sup>9</sup> Networking : faire du réseautage.

<sup>10</sup> Boavizta : association loi 1901 aidant les organisations à évaluer, piloter et réduire l'impact environnemental de leur numérique de façon simple.

<sup>11</sup> Inria : Institut national de recherche en sciences et technologies du numérique.

<sup>12</sup> CNRS : centre national de la recherche scientifique.

BTS COMMUNICATION		Session 2025
Contribution à l'élaboration et au pilotage de la stratégie de communication	Code : 25COMCEPSCNC	Page : 13/15

## Annexe 7 : le salon GreenTech Forum (suite)

Les professionnels du Numérique et de l'Environnement peuvent participer au GreenTech Forum au titre d'exposant ou de sponsor.

### Les différentes formules pour participer en tant qu'exposant :

Formule	Exposition	Communication
Essentielle	<ul style="list-style-type: none"> <li>Stand équipé 9 m<sup>2</sup> comprenant : moquettes, cloisons mélaminées, enseigne avec numéro de standard, électricité, éclairage et mobilier</li> <li>Signalétique fond de stand avec 3 panneaux</li> <li>2 badges exposants donnant accès à tous les événements et au cocktail exposants</li> </ul>	
Plus	<ul style="list-style-type: none"> <li>Stand équipé 12 m<sup>2</sup> comprenant moquette, cloisons mélaminées, enseigne avec numéro de stand, électricité, éclairage et mobilier</li> <li>Signalétique fond de stand avec 4 panneaux</li> <li>3 badges exposants donnant accès à tous les événements et au cocktail exposants</li> </ul>	<ul style="list-style-type: none"> <li>Inscription dans la liste des exposants web</li> <li>Référencement sur les plans d'orientation</li> <li>Publication sur les réseaux sociaux de l'événement pour faire la promotion de votre présence</li> <li>Un quota de badges congressistes pour inviter vos clients</li> </ul>
Premium	<ul style="list-style-type: none"> <li>Stand équipé 18 m<sup>2</sup> comprenant moquette, cloisons mélaminées, enseigne avec numéro de stand, électricité, éclairage et mobilier</li> <li>Signalétique fond de stand avec 6 panneaux</li> <li>4 badges exposants donnant accès à tous les événements et au cocktail exposants</li> </ul>	<ul style="list-style-type: none"> <li>Inscription dans la liste des exposants web</li> <li>Référencement sur les plans d'orientation</li> <li>Publication sur les réseaux sociaux de l'événement pour faire la promotion de votre présence</li> <li>Un quota de badges congressistes pour inviter vos clients</li> </ul>

Source : green tech forum

BTS COMMUNICATION		Session 2025
Contribution à l'élaboration et au pilotage de la stratégie de communication	Code : 25COMCEPSCNC	Page : 14/15

## Annexe 8 : comment rendre attractive son entreprise pour recruter ?

[...] Par la communication autour de sa marque employeur, l'entreprise doit prouver pourquoi elle est plus attractive qu'une autre entreprise.

La marque employeur repose sur l'image de marque dans la relation employeur-candidat et la relation employeur-salarié.[...]

Pour une marque employeur forte et cohérente, il est nécessaire de lier plusieurs critères essentiels :

- l'identité de l'entreprise : sa raison d'être, sa culture, ses valeurs, sa stratégie ;
- son image externe : la perception du monde extérieur ;
- son image interne : la vision des salariés et anciens salariés. [...]

Impliquer les collaborateurs dans le recrutement : les collaborateurs sont les meilleurs ambassadeurs de la marque employeur. Ils prennent la parole sur les sujets qui les passionnent lors de conférences ou autres événements publics.»[...]

[...] Face au besoin de mise en œuvre efficace des nouveaux outils, les services RH et marketing/communication de l'entreprise doivent développer eux-mêmes leurs propres compétences. Il y a un besoin de recruter des recruteurs et des salariés maîtrisant les outils modernes digitaux. Les professionnels de ces services seront des atouts indispensables pour recruter les professionnels des autres services de l'entreprise.

Le développement de la marque employeur d'une entreprise est un challenge qui va au-delà du processus de recrutement. L'enjeu est de communiquer sur les valeurs de l'entreprise, ses objectifs et son organisation, en un mot sur la stratégie globale de l'entreprise. »

*Source : le journal de Saône et Loire, septembre 2023*

BTS COMMUNICATION		Session 2025
Contribution à l'élaboration et au pilotage de la stratégie de communication	Code : 25COMCEPSCNC	Page : 15/15